



rkkp

regionernes kliniske kvalitetsudviklingsprogram

## Fremskridt mod kræft?

*Hvordan går det egentlig med kræft i Danmark?*

Henrik Møller

Henriette Engberg

Marianne Steding-Jessen

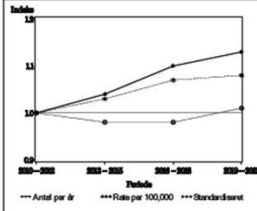
Regionernes Kliniske Kvalitetsudviklingsprogram

## Spiserørs- og mavesækskræft, 2010-2021

Spiserørs- og mavesækskræft, 2010-2021. Den tidsmæssige udvikling i sygdommens forekomst i befolkningen (incidens) (A), patienternes overlevelse og dødelighed (case-fatality) (B), og forekomst af registrerede dødsfald fra sygdommen i befolkningen (populationsmortalitet) (C).

### (A) Sygdommens incidens i befolkningen

	Periode for incidens			
	2010-2012	2013-2015	2016-2018	2019-2021
Antal tilfælde per år	1026	1064	1128	1161
Rate per 100,000	18.4	18.9	19.6	19.9
Standardiseret rate**	19.1	18.8	18.8	19.3
Antal tilfælde per år, index	1.00	1.04	1.10	1.13
Rate per 100,000, index	1.00	1.03	1.07	1.08
Standardiseret rate, index	1.00	0.98	0.98	1.01



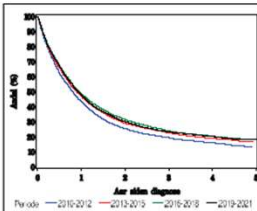
Det årlige antal tilfælde i Danmark steg i perioden fra 2010 til 2021.

Den standardiserede incidensrate var konstant i perioden.

Stigningen i antal tilfælde per år skyldes at befolkningstallet voksede og at befolkningen blev ældre i perioden.

### (B) Patienternes overlevelse og dødelighed (case-fatality)

	Periode for follow-up			
	2010-2012	2013-2015	2016-2018	2019-2021
Overlevelse (%):				
1 år	43.3	47.0	46.4	46.0
3 år	19.4	22.7	23.8	23.3
5 år	13.4	16.8	18.3	18.0
Dødelighed, index:				
Hazard ratio	1.00	0.79	0.68	0.64
Justeret hazard ratio**	1.00	0.78	0.67	0.61



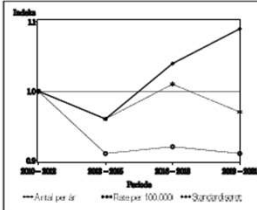
Patienternes overlevelse steg i perioden.

5-års overlevelsen steg fra 13,4% til 18,0% og patienternes justerede dødelighedsrate faldt med 39%.

Forbedringen i patienternes overlevelse og dødelighed var mest udtalt i den første del af perioden.

### (C) Sygdommens dødelighed i befolkningen

	Periode for dødsfald			
	2010-2012	2013-2015	2016-2018	2019-2021
Antal dødsfald per år	825	792	857	897
Rate per 100,000	7.4	7.1	7.5	7.2
Standardiseret rate**	6.5	5.9	6.0	5.9
Antal dødsfald per år, index	1.00	0.96	1.04	1.09
Rate per 100,000, index	1.00	0.96	1.01	0.97
Standardiseret rate, index	1.00	0.91	0.92	0.91



Den standardiserede dødelighedsrate faldt 9% i perioden og det årlige antal dødsfald steg med 9%. Forskellen på de to målt skyldes at befolkningstallet er steget og at alderssammensætningen i befolkningen er blevet ældre i perioden.

Den faldende mortalitetsrate i den første del af perioden er sammenfaldende med den stigende patientoverlevelse i denne periode.

\*\*Standardiseret for alder og køn.

\*\*Justeret for alder og køn

Kaplan-Meier overlevelsesfunktioner og hazard ratioer er beregnet med "period analysis" metoden.

Incidens i befolkningen. Antal kræfttilfælde og rater.

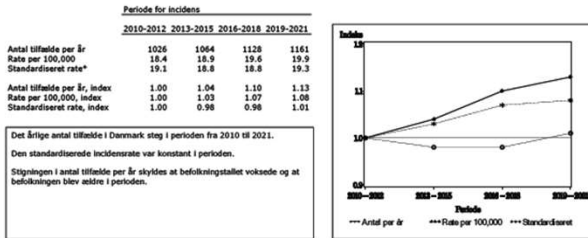
Kræftpatienternes overlevelse.

Mortalitet i befolkningen. Antal kræftdødsfald og rater.

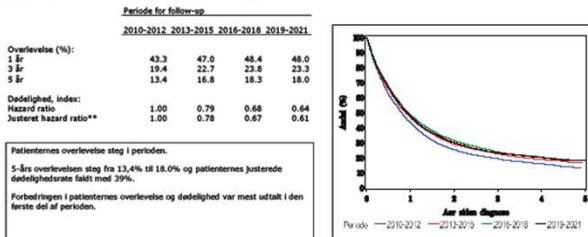
Spiserørs- og mavesækskræft, 2010-2021

Spiserørs- og mavesækskræft, 2010-2021. Den tidsmæssige udvikling i sygdommens forekomst i befolkningen (incidens) (A), patienternes overlevelse og dødelighed (case-fatality) (B), og forekomst af registrerede dødsfald fra sygdommen i befolkningen (populationsmortalitet) (C).

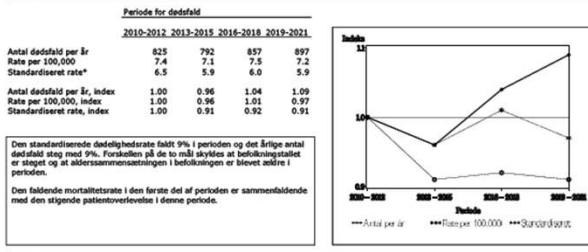
(A) Sygdommens incidens i befolkningen



(B) Patienternes overlevelse og dødelighed (case-fatality)



(C) Sygdommens dødelighed i befolkningen



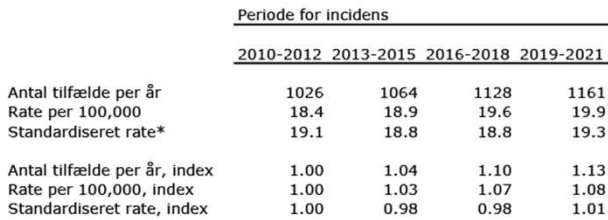
\*Standardiseret for alder og køn.  
\*\*Justeret for alder og køn  
Kaplan-Meier overlevelsesfunktioner og hazard ratioer er beregnet med "period analysis" metoden.

# Kræft i spiserør og mavesæk. Incidens i befolkningen. Antal kræfttilfælde og rater.

## Spiserørs- og mavesækskræft, 2010-2021

Spiserørs- og mavesækskræft, 2010-2021. Den tidsmæssige udvikling i sygdommens forekomst i befolkningen (incidens) (A), patienternes overlevelse og dødelighed (case-fatality) (B), og forekomst af registrerede dødsfald fra sygdommen i befolkningen (populationsmortalitet) (C).

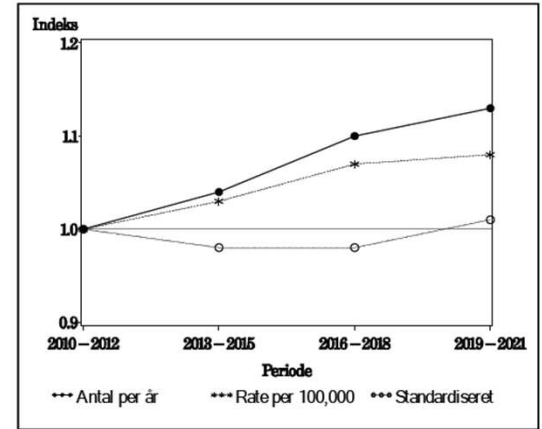
(A) Sygdommens incidens i befolkningen



Det årlige antal tilfælde i Danmark steg i perioden fra 2010 til 2021.

Den standardiserede incidensrate var konstant i perioden.

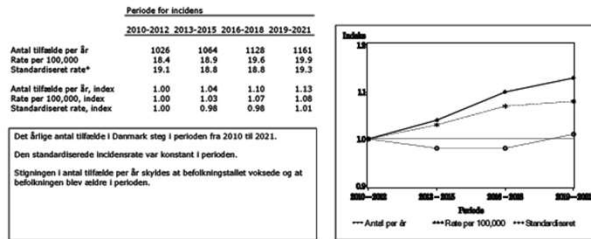
Stigningen i antal tilfælde per år skyldes at befolkningstallet voksede og at befolkningen blev ældre i perioden.



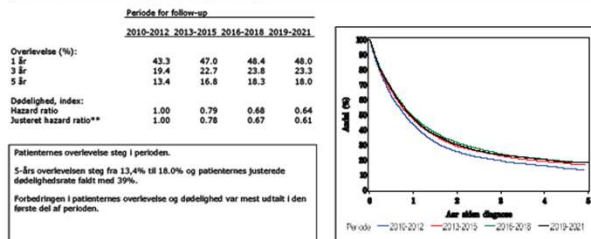
Spiserørs- og mavesækskræft, 2010-2021

Spiserørs- og mavesækskræft, 2010-2021. Den tidsmæssige udvikling i sygdommens forekomst i befolkningen (incidens) (A), patienternes overlevelse og dødelighed (case-fatality) (B), og forekomst af registrerede dødsfald fra sygdommen i befolkningen (populationsmortalitet) (C).

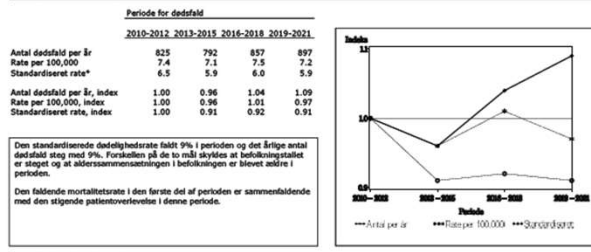
(A) Sygdommens incidens i befolkningen



(B) Patienternes overlevelse og dødelighed (case-fatality)



(C) Sygdommens dødelighed i befolkningen



\*Standardiseret for alder og køn.  
\*\*Justeret for alder og køn  
Kaplan-Meier overlevelsesfunktioner og hazard ratioer er beregnet med "period analysis" metoden.

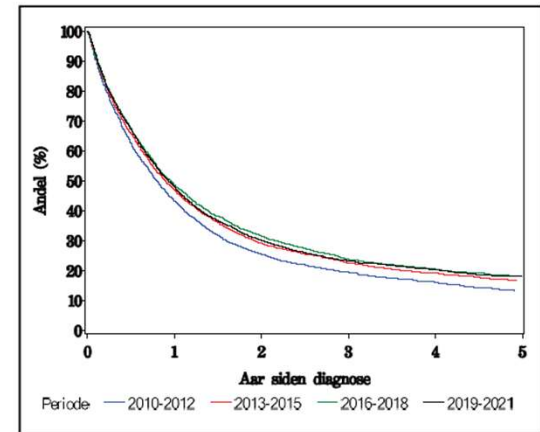
# Kræft i spiserør og mavesæk. Kræftpatienternes overlevelse.

(B) Patienternes overlevelse og dødelighed (case-fatality)

Periode for follow-up

	2010-2012	2013-2015	2016-2018	2019-2021
Overlevelse (%):				
1 år	43.3	47.0	48.4	48.0
3 år	19.4	22.7	23.8	23.3
5 år	13.4	16.8	18.3	18.0
Dødelighed, index:				
Hazard ratio	1.00	0.79	0.68	0.64
Justeret hazard ratio**	1.00	0.78	0.67	0.61

Patienternes overlevelse steg i perioden. 5-års overlevelsen steg fra 13,4% til 18,0% og patienternes justerede dødelighedsrate faldt med 39%. Forbedringen i patienternes overlevelse og dødelighed var mest udtalt i den første del af perioden.



# Kræft i spiserør og mavesæk. Kræftpatienternes overlevelse.

## Spiserørs- og mavesækskræft, 2010-2021

Spiserørs- og mavesækskræft, 2010-2021. Den tidsmæssige udvikling i sygdommens forekomst i befolkningen (incidens) (A), patienternes overlevelse og dødelighed (case-fatality) (B), og forekomst af registrerede dødsfald fra sygdommen i befolkningen (populationsmortalitet) (C).

### (A) Sygdommens incidens i befolkningen

	Periode for incidens			
	2010-2012	2013-2015	2016-2018	2019-2021
Antal tilfælde per år	1026	1064	1128	1161
Rate per 100,000	18.4	18.9	19.6	19.9
Standardiseret rate*	19.1	18.8	18.8	19.3
Antal tilfælde per år, index	1.00	1.04	1.10	1.13
Rate per 100,000, index	1.00	1.03	1.07	1.08
Standardiseret rate, index	1.00	0.98	0.98	1.01

Det årlige antal tilfælde i Danmark steg i perioden fra 2010 til 2021. Den standardiserede incidensrate var konstant i perioden. Stigningen i antal tilfælde per år skyldes at befolkningstallet voksede og at befolkningen blev ældre i perioden.

### (B) Patienternes overlevelse og dødelighed (case-fatality)

	Periode for follow-up			
	2010-2012	2013-2015	2016-2018	2019-2021
Overlevelse (%):				
1 år	43.3	47.0	46.4	46.0
3 år	19.4	22.7	23.8	23.3
5 år	13.4	16.8	18.3	18.0
Dødelighed, index:				
Hazard ratio	1.00	0.79	0.68	0.64
Justeret hazard ratio**	1.00	0.78	0.67	0.61

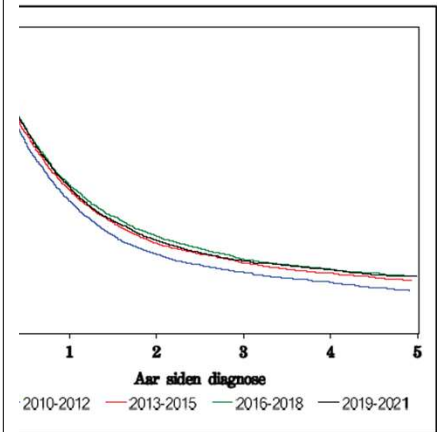
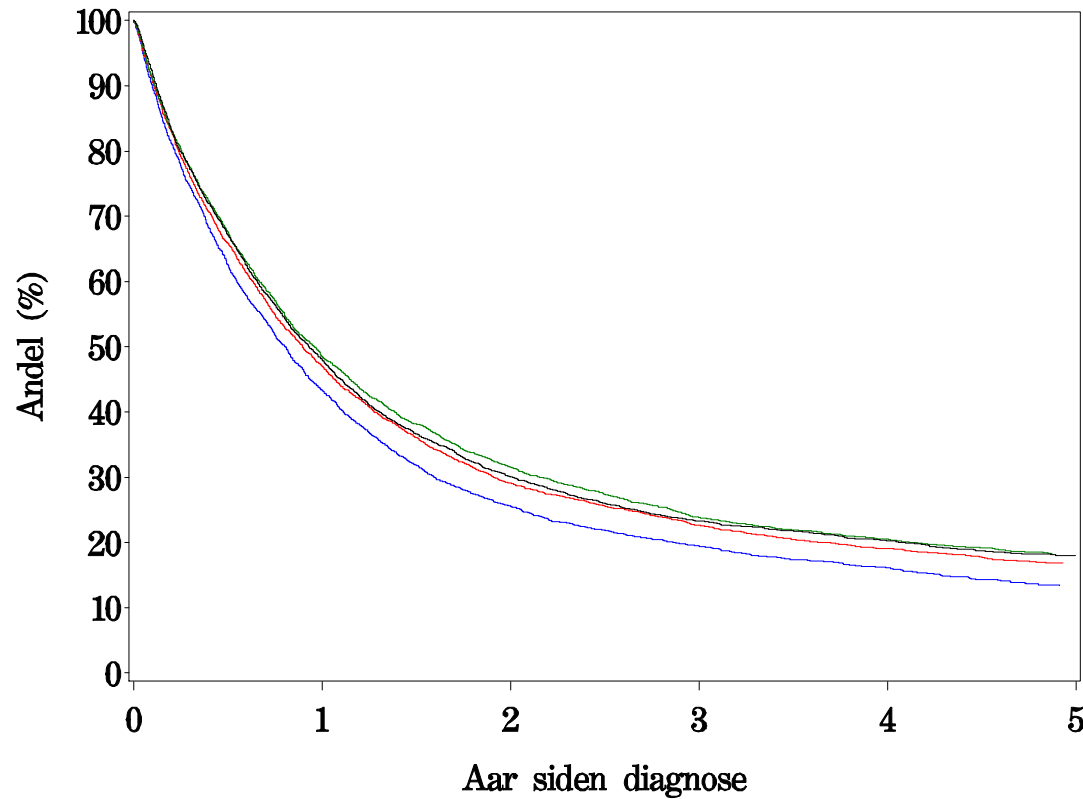
Patienternes overlevelse steg i perioden. 5-års overlevelsen steg fra 13,4% til 18,0% og patienternes justerede dødelighedsrate faldt med 39%. Forbedringen i patienternes overlevelse og dødelighed var mest udtalt i den første del af perioden.

### (C) Sygdommens dødelighed i befolkningen

	Periode for dødsfald			
	2010-2012	2013-2015	2016-2018	2019-2021
Antal dødsfald per år	825	792	857	897
Rate per 100,000	7.4	7.1	7.5	7.2
Standardiseret rate*	6.5	5.9	6.0	5.9
Antal dødsfald per år, index	1.00	0.96	1.04	1.09
Rate per 100,000, index	1.00	0.96	1.01	0.97
Standardiseret rate, index	1.00	0.91	0.92	0.91

Den standardiserede dødelighedsrate faldt 9% i perioden og det årlige antal dødsfald steg med 9%. Forskellen på de to rækker skyldes at befolkningstallet er stegt og at alderssammensætningen i befolkningen er blevet ældre i perioden. Den faldende mortalitetsrate i den første del af perioden er sammenfaldende med den stigende patientoverlevelse i denne periode.

\*Standardiseret for alder og køn.  
\*\*Justeret for alder og køn  
Kaplan-Meier overlevelsesfunktioner og hazard ratioer er beregnet med "period an

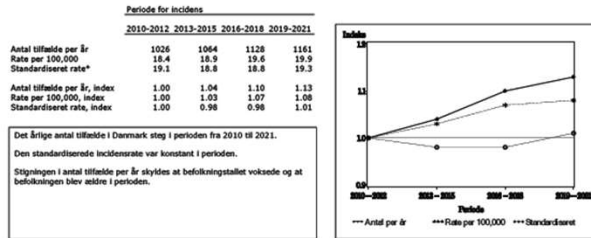


Periode — 2010-2012 — 2013-2015 — 2016-2018 — 2019-2021

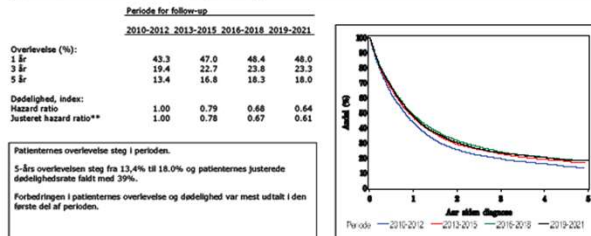
Spiserørs- og mavesækskræft, 2010-2021

Spiserørs- og mavesækskræft, 2010-2021. Den tidsmæssige udvikling i sygdommens forekomst i befolkningen (incidens) (A), patienternes overlevelse og dødelighed (case-fatality) (B), og forekomst af registrerede dødsfald fra sygdommen i befolkningen (populationsmortalitet) (C).

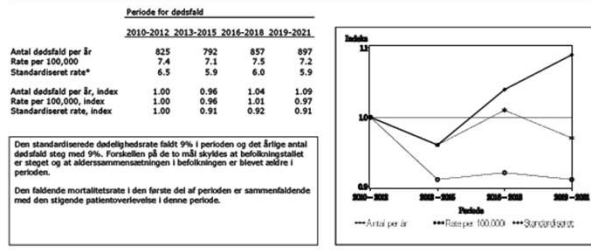
(A) Sygdommens incidens i befolkningen



(B) Patienternes overlevelse og dødelighed (case-fatality)



(C) Sygdommens dødelighed i befolkningen



\*Standardiseret for alder og køn.  
\*\*Justeret for alder og køn  
Kaplan-Meier overlevelsesfunktioner og hazard ratioer er beregnet med "period analysis" metoden.

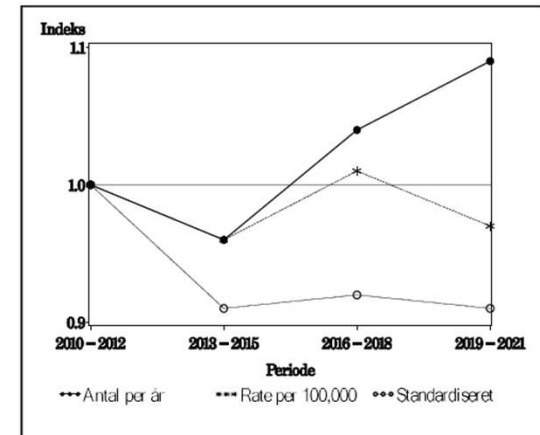
# Kræft i spiserør og mavesæk. Mortalitet i befolkningen. Antal kræftdødsfald og rater.

(C) Sygdommens dødelighed i befolkningen

	Periode for dødsfald			
	2010-2012	2013-2015	2016-2018	2019-2021
Antal dødsfald per år	825	792	857	897
Rate per 100,000	7.4	7.1	7.5	7.2
Standardiseret rate*	6.5	5.9	6.0	5.9
Antal dødsfald per år, index	1.00	0.96	1.04	1.09
Rate per 100,000, index	1.00	0.96	1.01	0.97
Standardiseret rate, index	1.00	0.91	0.92	0.91

Den standardiserede dødelighedsrate faldt 9% i perioden og det årlige antal dødsfald steg med 9%. Forskellen på de to mål skyldes at befolkningstallet er steget og at alderssammensætningen i befolkningen er blevet ældre i perioden.

Den faldende mortalitetsrate i den første del af perioden er sammenfaldende med den stigende patientoverlevelse i denne periode.



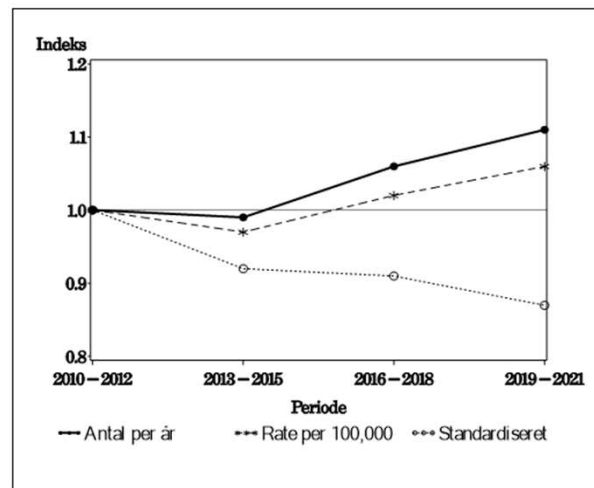
## Prostatakræft. Mortalitet i befolkningen. Antal kræftdødsfald og rater.

### (C) Sygdommens dødelighed i befolkningen

	Periode for dødsfald			
	2010-2012	2013-2015	2016-2018	2019-2021
Antal dødsfald per år	1187	1170	1263	1322
Rate per 100,000	43.0	41.8	44.0	45.6
Standardiseret rate*	49.4	45.6	44.9	42.8
Antal dødsfald per år, index	1.00	0.99	1.06	1.11
Rate per 100,000, index	1.00	0.97	1.02	1.06
Standardiseret rate, index	1.00	0.92	0.91	0.87

Den standardiserede dødelighedsrate faldt 13% i perioden og det årlige antal dødsfald steg med 11%. Forskellen på de to mål skyldes at befolkningstallet er steget og at alderssammensætningen i befolkningen er blevet ældre i perioden.

Den standardiserede dødelighedsrate er det mest relevante mål for sygdomsbyrden fra prostatakræft. Samlet tyder tallene her på en svagt faldende risiko for livstruende og dødelig prostatakræft i de seneste 10 år.



\*Standardiseret for alder.

## Lungekræft. Overlevelse og mortalitet i befolkningen.

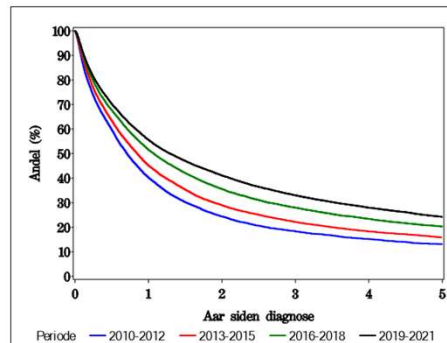
### (B) Patienternes overlevelse og dødelighed (case-fatality)

	Periode for follow-up			
	2010-2012	2013-2015	2016-2018	2019-2021
Overlevelse (%):				
1 år	40.3	45.2	51.6	55.6
3 år	18.3	22.1	28.0	33.0
5 år	13.1	15.9	20.3	24.3
Dødelighed, index:				
Hazard ratio	1.00	0.79	0.62	0.53
Justeret hazard ratio**	1.00	0.78	0.60	0.50

Lungekræftpatienternes overlevelse steg i perioden.

5-års overlevelsen steg fra 13,1% til 24,3% og patienternes aldersjusterede dødelighedsrate faldt med 50%.

Den markante stigning i overlevelsen skyldes sandsynligvis i stort omfang en stigende incidens af lungekræft i tidlige stadier.

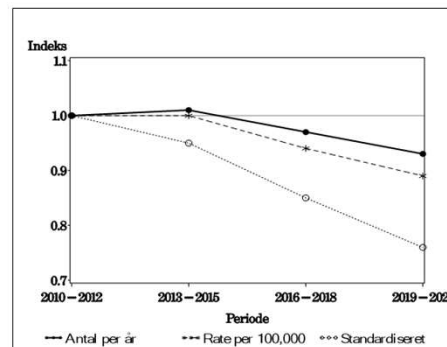


### (C) Sygdommens dødelighed i befolkningen

	Periode for dødsfald			
	2010-2012	2013-2015	2016-2018	2019-2021
Antal dødsfald per år	3707	3758	3613	3462
Rate per 100,000	66.6	66.6	62.7	59.4
Standardiseret rate*	59.8	56.7	50.9	45.6
Antal dødsfald per år, index	1.00	1.01	0.97	0.93
Rate per 100,000, index	1.00	1.00	0.94	0.89
Standardiseret rate, index	1.00	0.95	0.85	0.76

Den standardiserede dødelighedsrate faldt 24% i perioden og det årlige antal dødsfald faldt 7%. Forskellen på de to mål skyldes at befolkningstallet er steget og at alderssammensætningen er blevet ældre i perioden.

Den faldende standardiserede incidens og den stigende overlevelse bidrager begge til det store fald i befolkningens standardiserede lungekræftdødelighed. Årsager hertil er sandsynligvis faldende prævalens af rygning (særligt blandt mænd) og stadigt forbedrede behandlingsmuligheder.





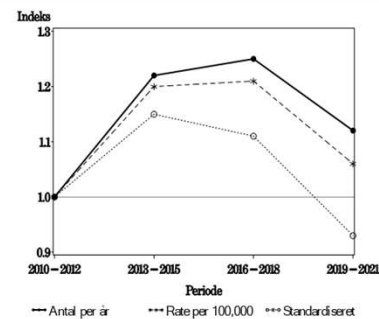
# Tyktarmskræft. Incidens og mortalitet i befolkningen.

## Tyktarmskræft, 2010-2021

Tyktarmskræft, 2010-2021. Den tidsmæssige udvikling i sygdommens forekomst i befolkningen (incidens) (A), patienternes overlevelse og dødelighed (case-fatality) (B), og forekomst af registrerede dødsfald fra sygdommen i befolkningen (populationsmortalitet) (C).

### (A) Sygdommens incidens i befolkningen

	Periode for incidens			
	2010-2012	2013-2015	2016-2018	2019-2021
Antal tilfælde per år	2674	3262	3346	2982
Rate per 100,000	48.0	57.8	58.1	51.1
Standardiseret rate*	48.6	55.7	53.8	45.0
Antal tilfælde per år, index	1.00	1.22	1.25	1.12
Rate per 100,000, index	1.00	1.20	1.21	1.06
Standardiseret rate, index	1.00	1.15	1.11	0.93



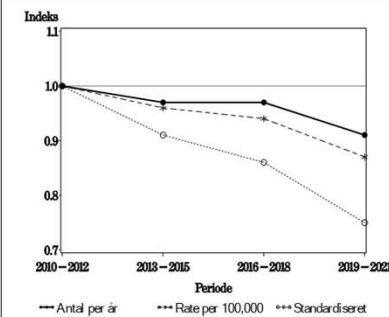
Det årlige antal tilfælde i Danmark steg frem til 2016-2018, og faldt derefter, dog ikke helt ned til det samme, lave niveau som før indførelsen af screeningsprogrammet i 2014.

Den standardiserede incidensrate viser en tilsvarende tidsmæssig udvikling, men faldt i 2019-2021 til et 7% lavere niveau end i 2010-2012.

En væsentlig del af stigningen i antal tilfælde per år skyldes at befolkningstallet voksede og at befolkningen blev ældre i perioden.

### (C) Sygdommens dødelighed i befolkningen

	Periode for dødsfald			
	2010-2012	2013-2015	2016-2018	2019-2020
Antal dødsfald per år	1392	1345	1348	1270
Rate per 100,000	25.0	23.9	23.4	21.8
Standardiseret rate*	22.8	20.7	19.5	17.2
Antal dødsfald per år, index	1.00	0.97	0.97	0.91
Rate per 100,000, index	1.00	0.96	0.94	0.87
Standardiseret rate, index	1.00	0.91	0.86	0.75



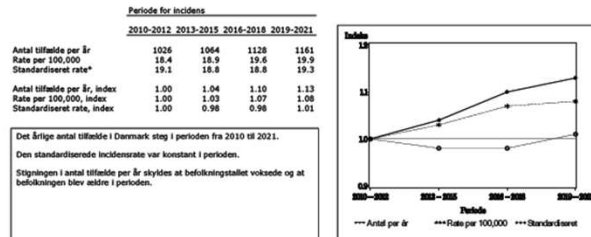
Det årlige antal registrerede dødsfald fra sygdommen faldt med 9% i perioden. Den standardiserede rate faldt med 25%. Forskellen på de to mål skyldes at befolkningstallet voksede og at befolkningen blev ældre i perioden.

Den standardiserede dødelighedsrate var faldende i perioden 2000-2010 (NORDCAN). Det er sandsynligt at den fortsat faldende dødelighedsrate frem til 2021 delvist skyldes det organiserede screeningprogram for tarmkræft.

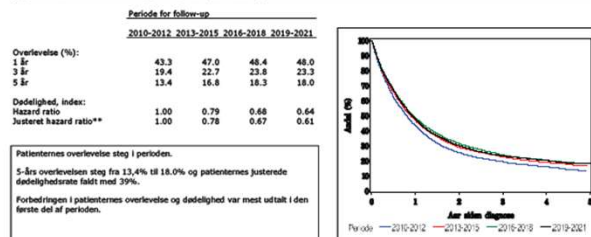
## Spiserørs- og mavesækskræft, 2010-2021

Spiserørs- og mavesækskræft, 2010-2021. Den tidsmæssige udvikling i sygdommens forekomst i befolkningen (incidens) (A), patienternes overlevelse og dødelighed (case-fatality) (B), og forekomst af registrerede dødsfald fra sygdommen i befolkningen (populationsmortalitet) (C).

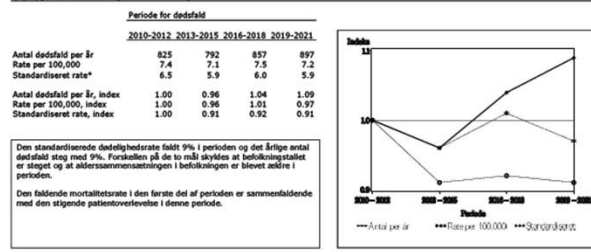
## (A) Sygdommens incidens i befolkningen



## (B) Patienternes overlevelse og dødelighed (case-fatality)



## (C) Sygdommens dødelighed i befolkningen



\*Standardiseret for alder og køn.

\*\*Justeret for alder og køn

Kaplan-Meier overlevelsesfunktioner og hazard ratioer er beregnet med "period analysis" metoden.

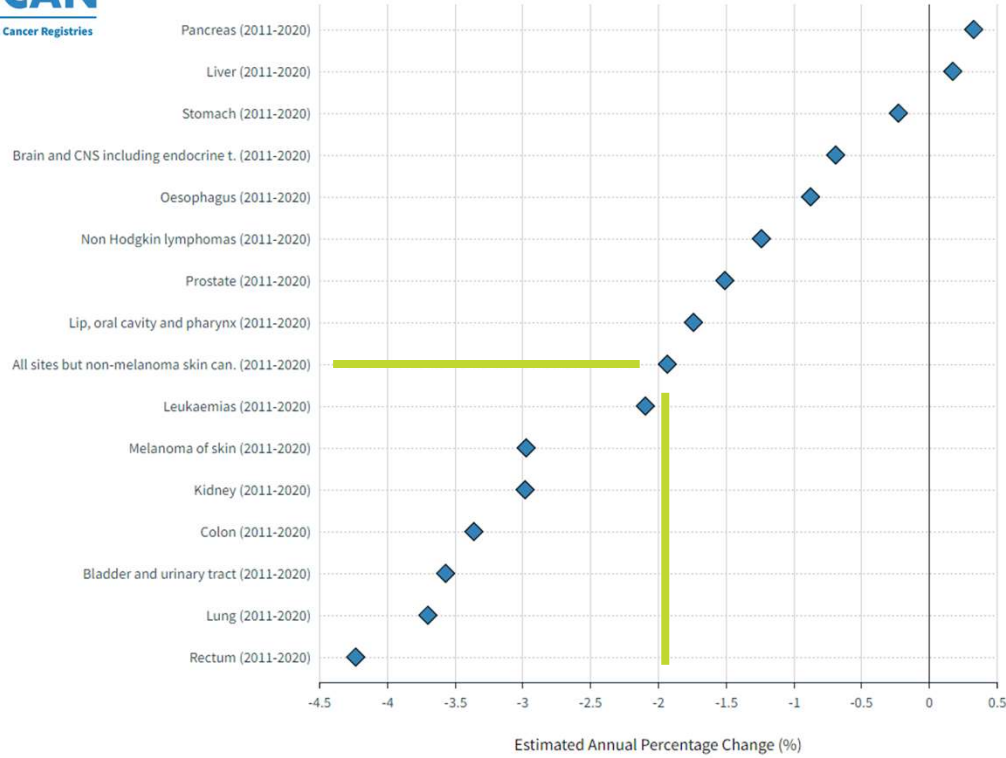
Incidens i befolkningen. Antal kræfttilfælde og rater.  
 Naturligt mål for sygdomsbyrden i befolkningen  
 Følsomt for screening, tidlig diagnose, bifund, ...

Kræftpatienternes overlevelse.  
 Naturligt mål for patienternes prognose og dødelighed  
 Følsomt for case-mix variation i incidens

Mortalitet i befolkningen. Antal kræftdødsfald og rater.  
 Det mest relevante mål for livstruende kræftsygdom  
 Bidrag fra både incidens og kræftbehandling  
 OBS kvaliteten af registrering af dødsårsager

# Ændring i kræftmortalitet i befolkningen. Mænd.

Estimated Annual Percentage Change of ASR (Nordic) per 100 000, Mortality, Males  
Denmark

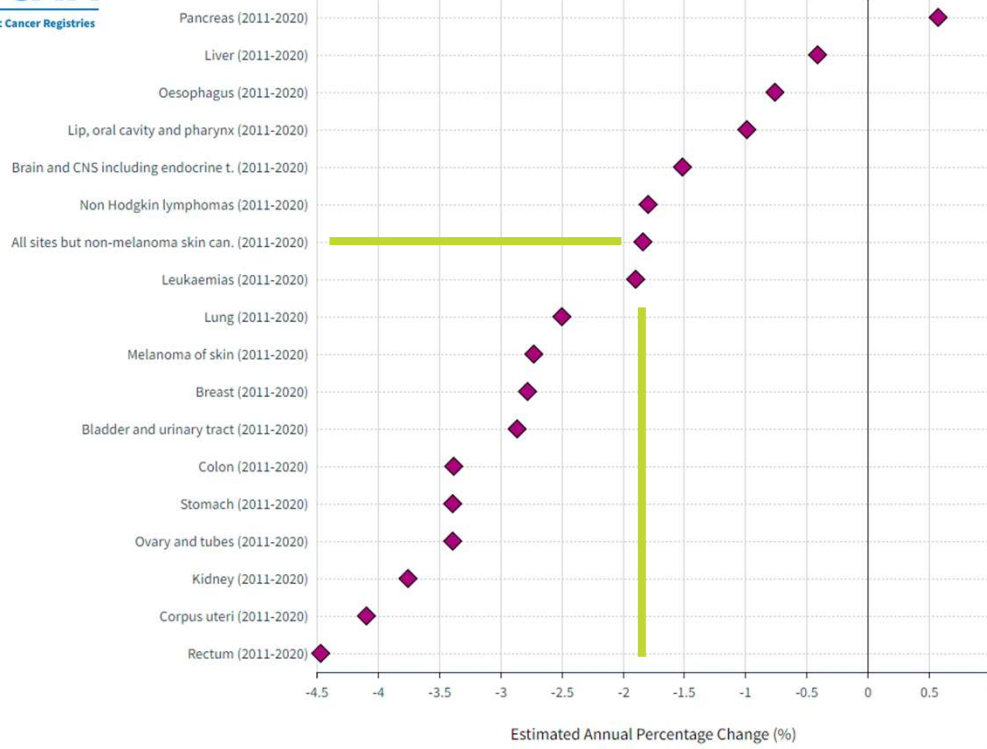


NORDCAN | IARC - All Rights Reserved 2023 - Data version: 9.2 - 23.06.2022



# Ændring i kræftmortalitet i befolkningen. Kvinder.

Estimated Annual Percentage Change of ASR (Nordic) per 100 000 , Mortality, Females  
Denmark



NORDCAN | IARC - All Rights Reserved 2023 - Data version: 9.2 - 23.06.2022





rkkp

regionernes kliniske kvalitetsudviklingsprogram

## Fremskridt mod kræft?

### *Hvordan går det egentlig med kræft i Danmark?*

*Det går helt enormt godt.*

*Mortalitetsraten for kræft falder med næsten 2% per år.*

*Mortalitetsraten falder for de fleste enkelte kræfttyper.*

*Årsager er faldende incidens og bedre kræftbehandling.*



rkkp

regionernes kliniske kvalitetsudviklingsprogram

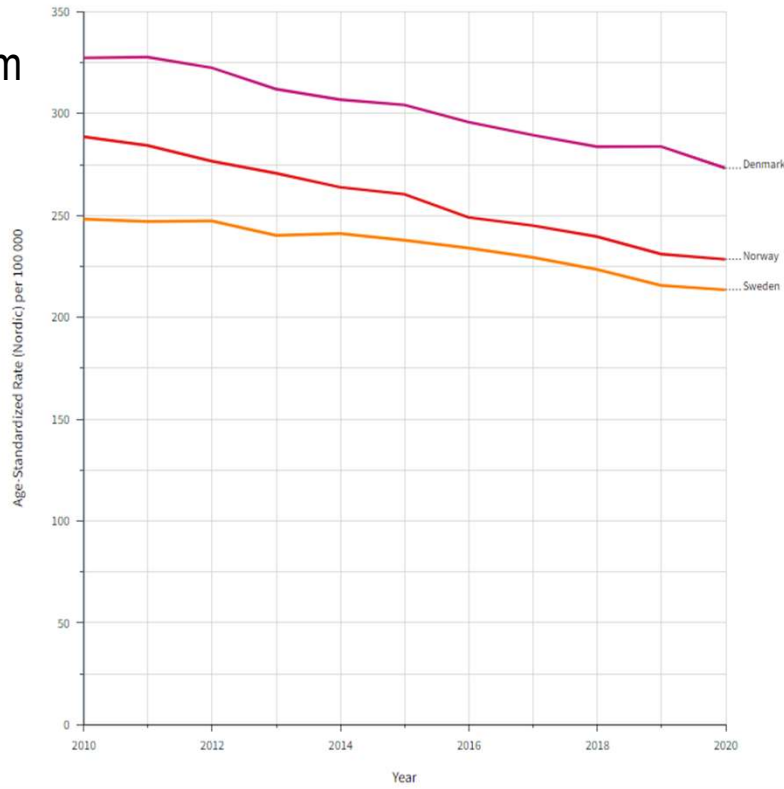
Fremskridt mod kræft?

*Hvordan går det egentlig med kræft i Danmark?*

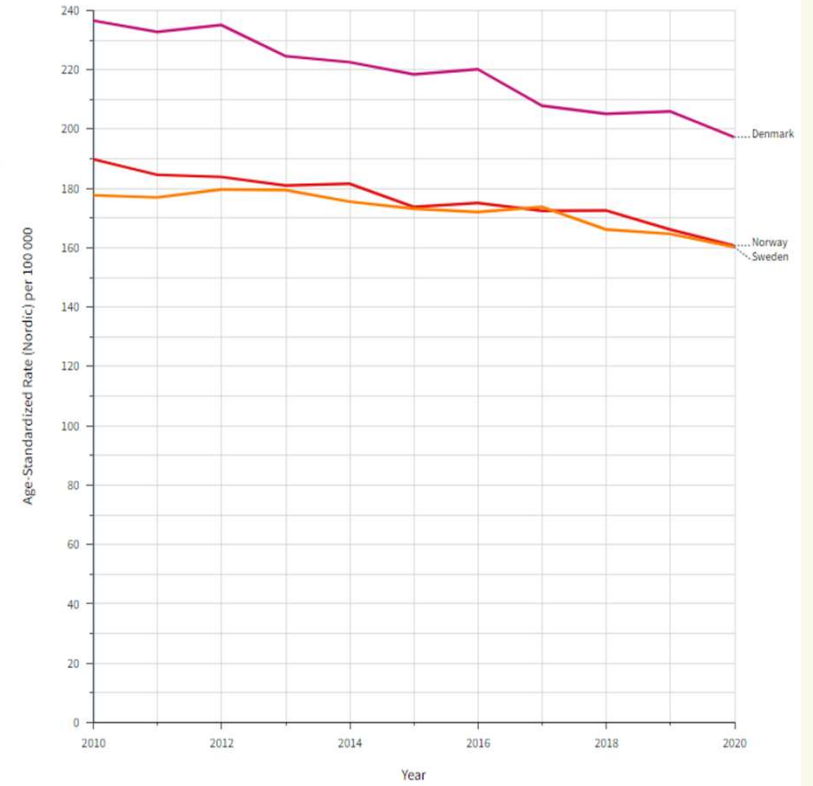
*Sammenligning med de andre nordiske lande?*

**Age-Standardized Rate (Nordic) per 100 000 , Mortality, Males**  
 All sites but non-melanoma skin cancer  
 Denmark - Norway - Sweden

Alle kræfttyper  
 ex. non-melanom  
 hudkræft



**Females**



## SPECIAL ARTICLES

### PROGRESS AGAINST CANCER?

JOHN C. BAILAR III AND ELAINE M. SMITH

**Abstract** We assessed the overall progress against cancer during the years 1950 to 1982. In the United States, these years were associated with increases in the number of deaths from cancer, in the crude cancer-related mortality rate, in the age-adjusted mortality rate, and in both the crude and the age-adjusted incidence rates, whereas reported survival rates (crude and relative) for cancer patients also increased.

In our view, the best single measure of progress against

cancer is change in the age-adjusted mortality rate associated with all cancers combined in the total population. According to this measure, we are losing the war against cancer, notwithstanding progress against several uncommon forms of the disease, improvements in palliation, and extension of the productive years of life. A shift in research emphasis, from research on treatment to research on prevention, seems necessary if substantial progress against cancer is to be forthcoming. (N Engl J Med 1986; 314:1226-32.)

J Cancer Res Clin Oncol (1988) 114:613-617

Official Journal of  
**Cancer Research**  
**Clinical Oncology**  
 © Springer-Verlag 1988

## Measuring progress against cancer

**Henrik Møller, Anders Møllemaard, and Ole Møller Jensen**

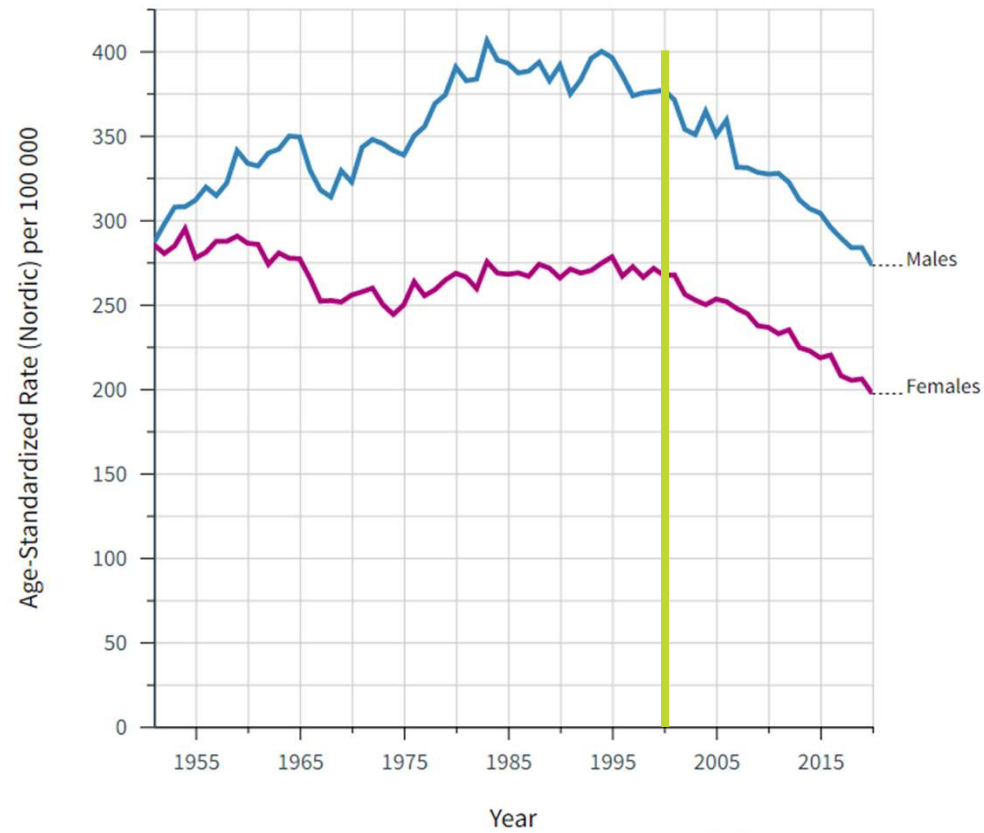
Danish Cancer Society, Danish Cancer Registry, Institute of Cancer Epidemiology, Rosenvaengets Hovedvei 35, Box 839, DK-2100 Copenhagen, Denmark



**Age-Standardized Rate (Nordic) per 100 000 , Mortality, Males and Females**

All sites but non-melanoma skin cancer

Denmark





## Fremskridt mod kræft?

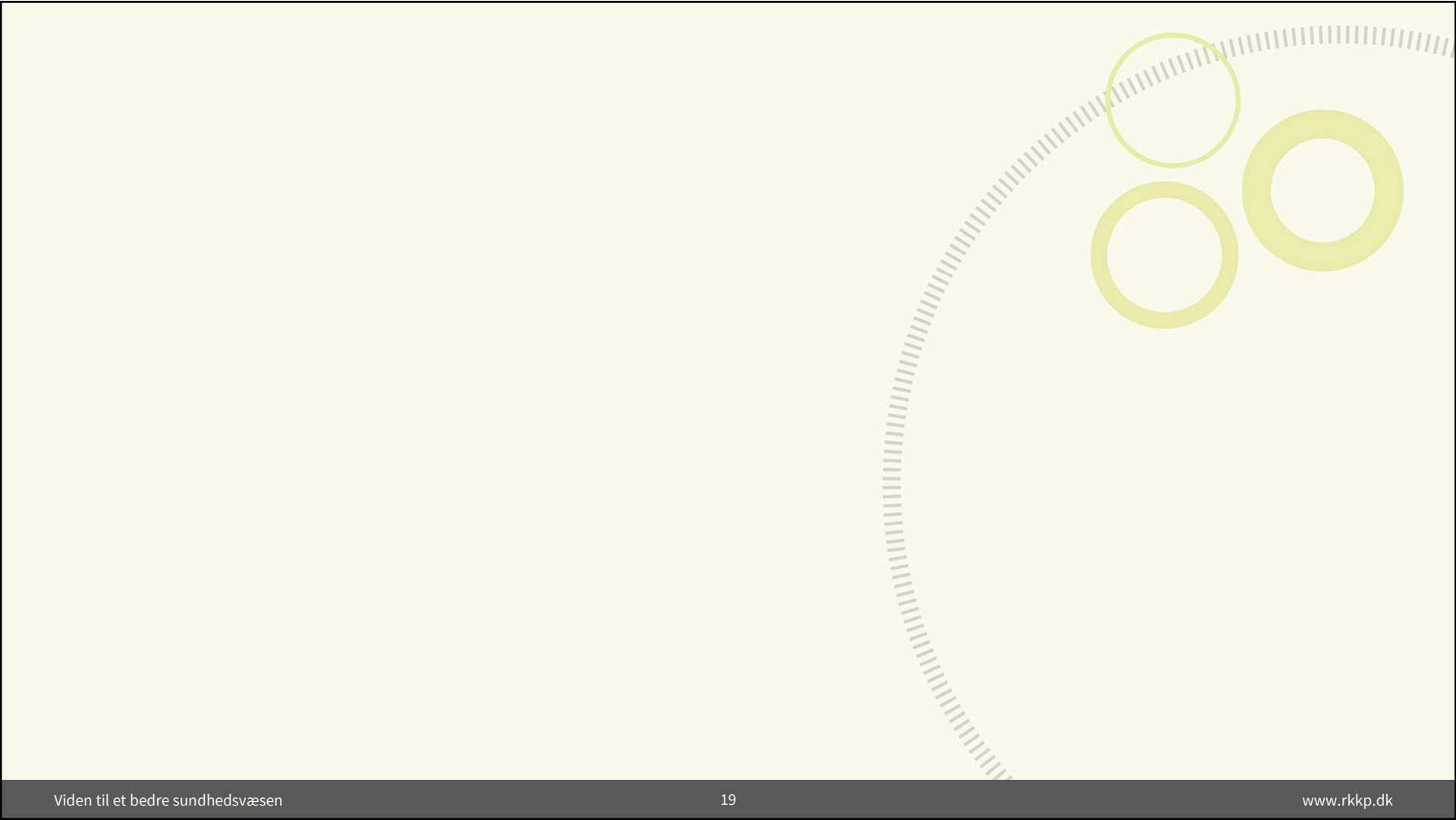
### *Hvordan går det egentlig med kræft i Danmark?*

*Det går helt enormt godt.*

*Mortalitetsraten for kræft falder med næsten 2% per år.*

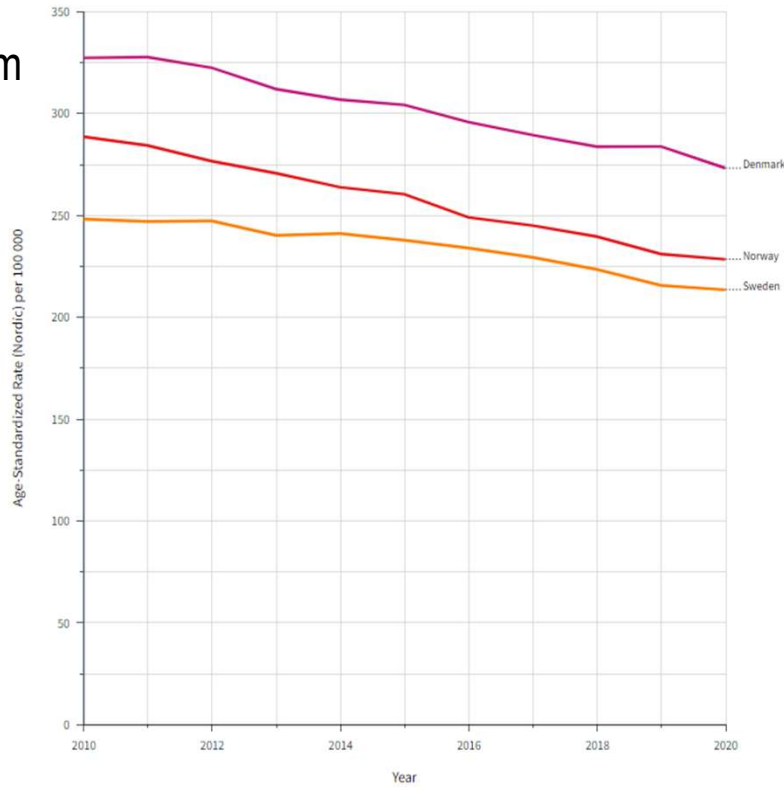
*Mortalitetsraten falder for de fleste enkelte kræfttyper.*

*Årsager er faldende incidens og bedre kræftbehandling.*

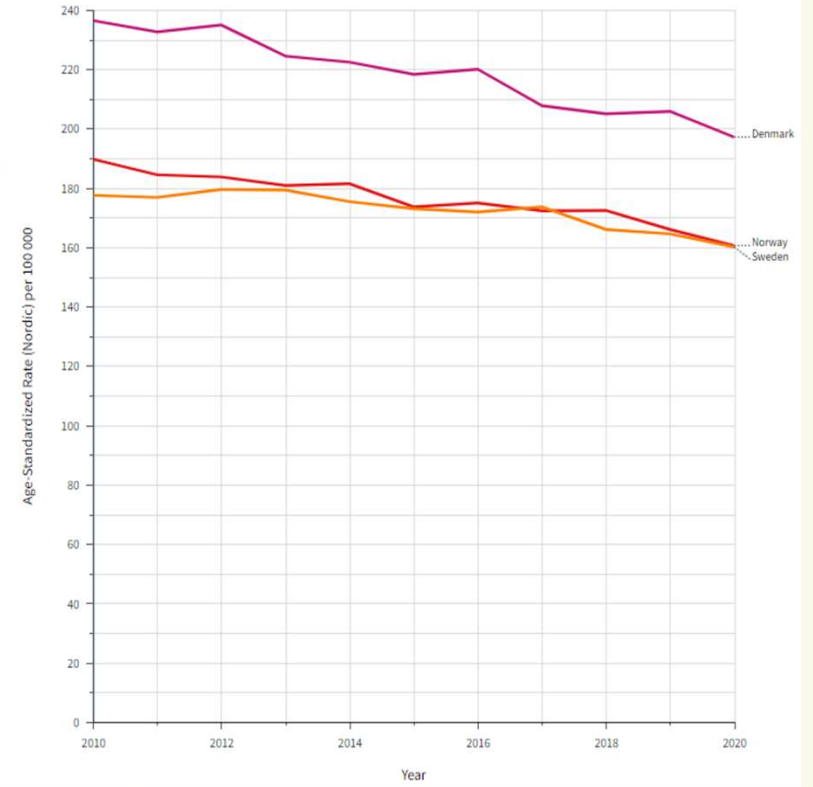


**Age-Standardized Rate (Nordic) per 100 000 , Mortality, Males**  
 All sites but non-melanoma skin cancer  
 Denmark - Norway - Sweden

Alle kræfttyper  
 ex. non-melanom  
 hudkræft

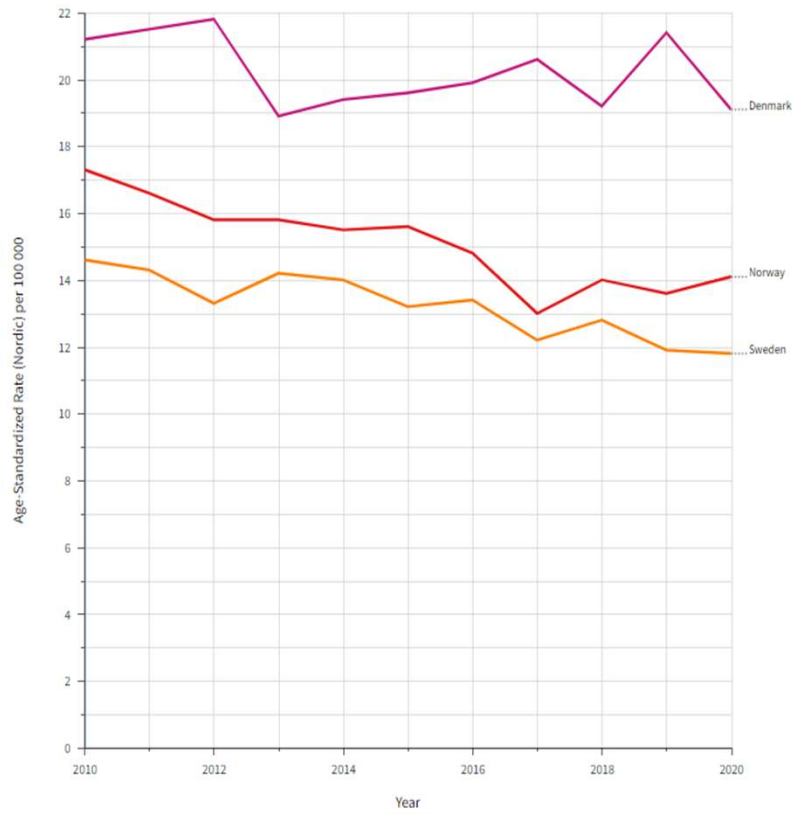


**Females**

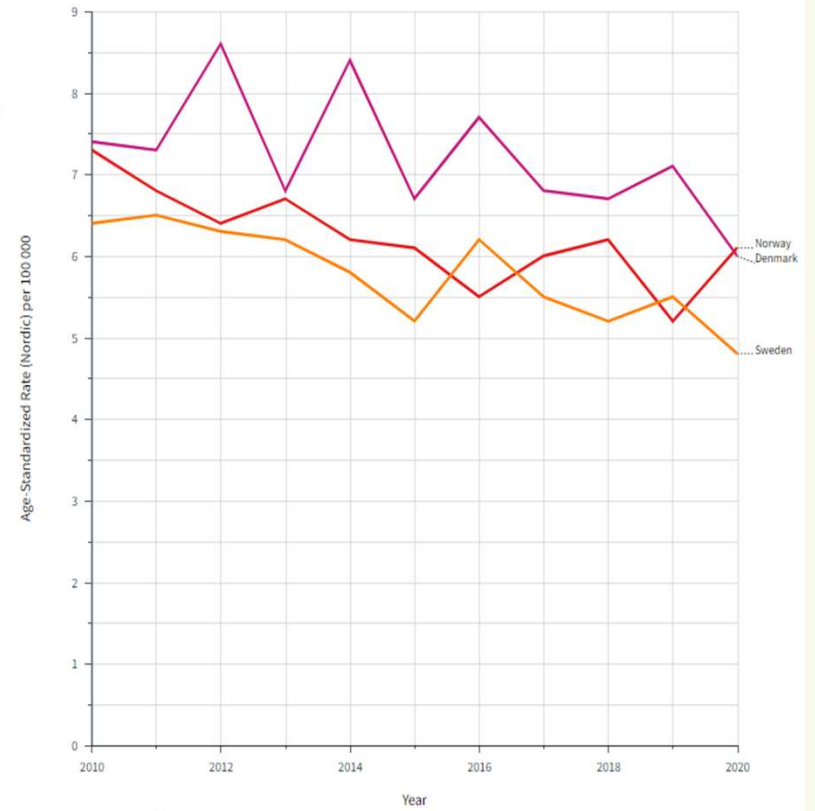


**Age-Standardized Rate (Nordic) per 100 000 , Mortality, Males**  
 Oesophagus + Stomach  
 Denmark - Norway - Sweden

# Spiserør og mavesæk

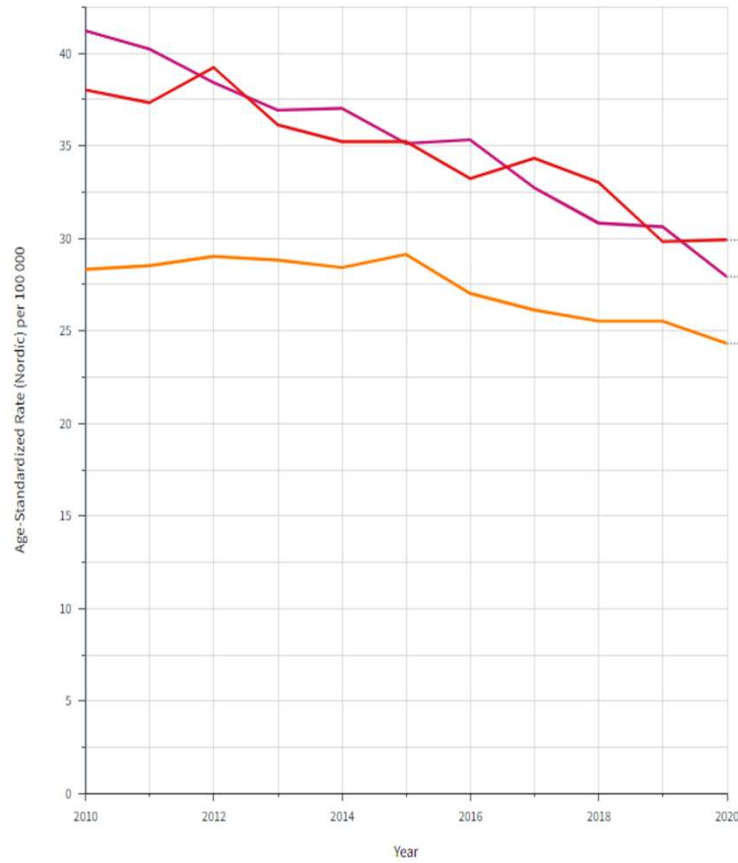


**Females**

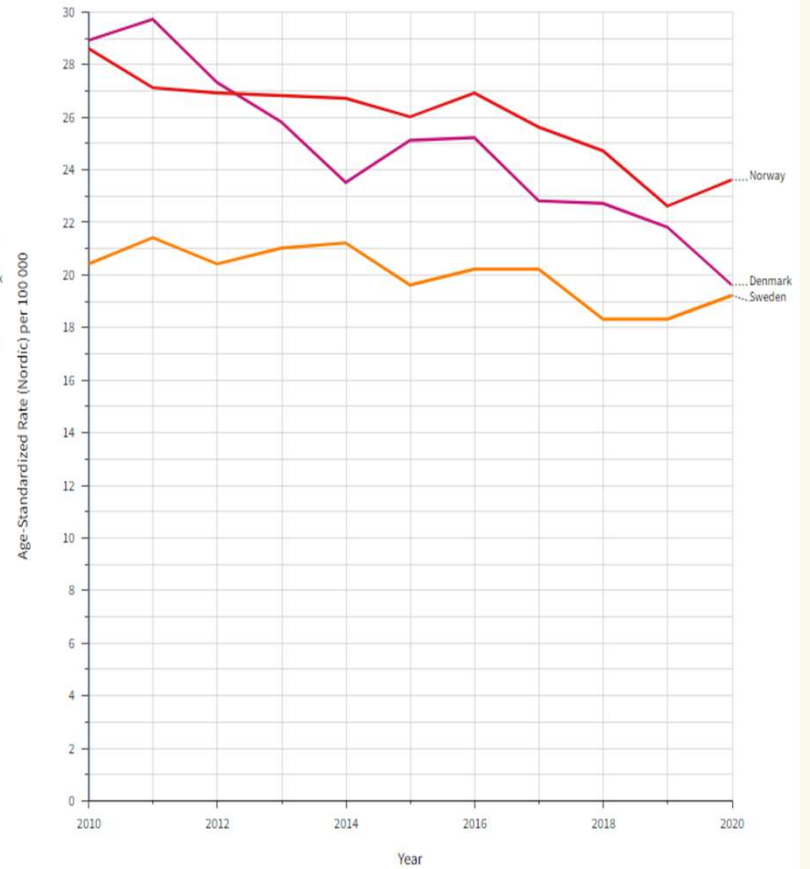


Age-Standardized Rate (Nordic) per 100 000, Mortality, Males  
 Colorectal  
 Denmark - Norway - Sweden

# Kolorektalkræft

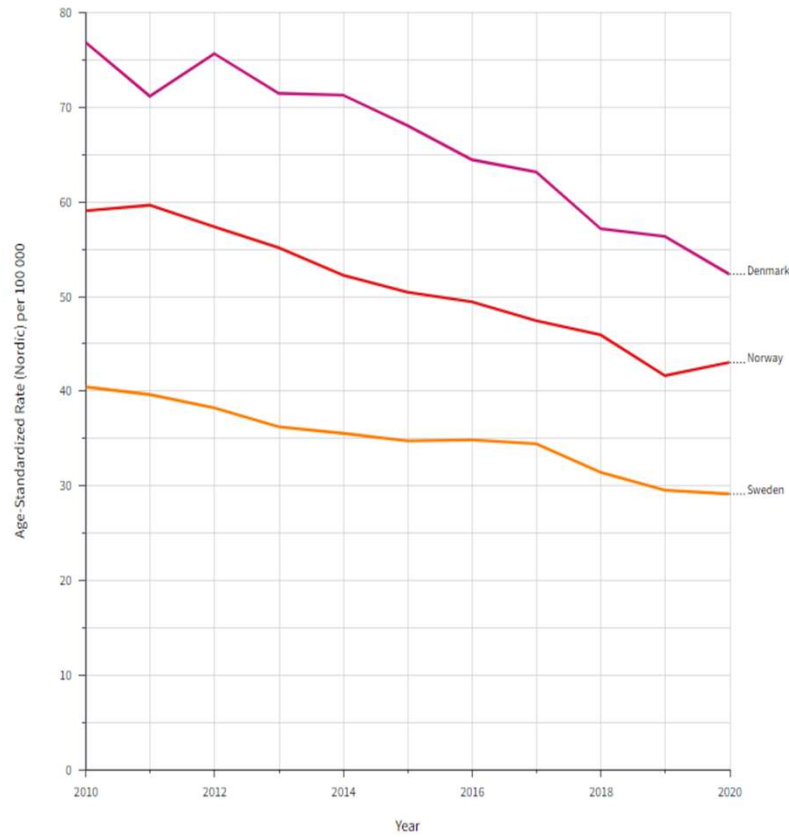


Females

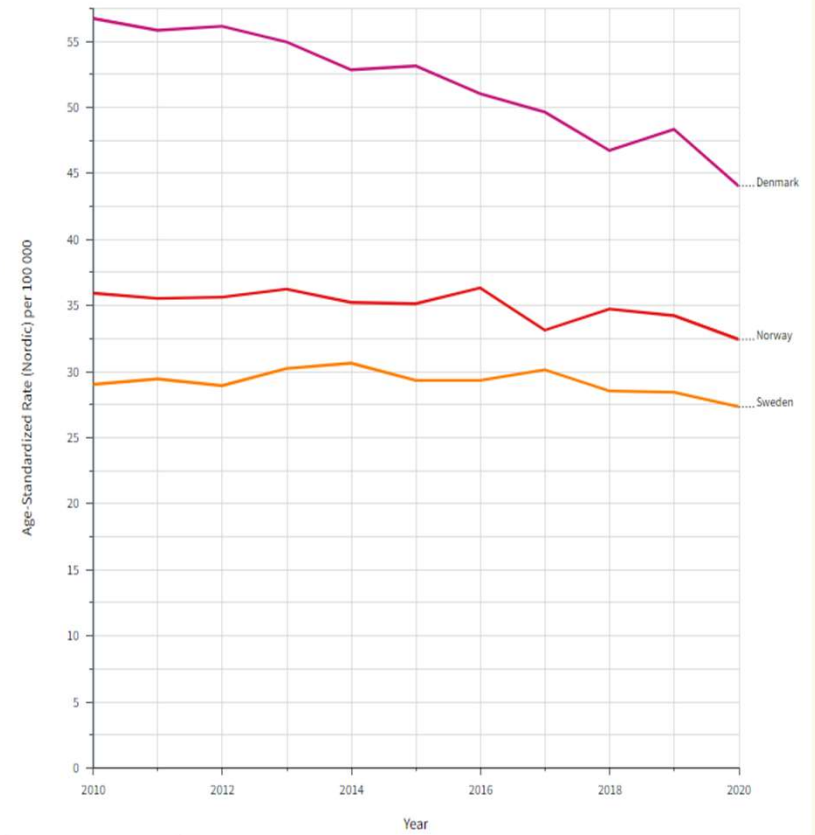


Age-Standardized Rate (Nordic) per 100 000, Mortality, Males  
 Lung  
 Denmark - Norway - Sweden

# Lungekræft

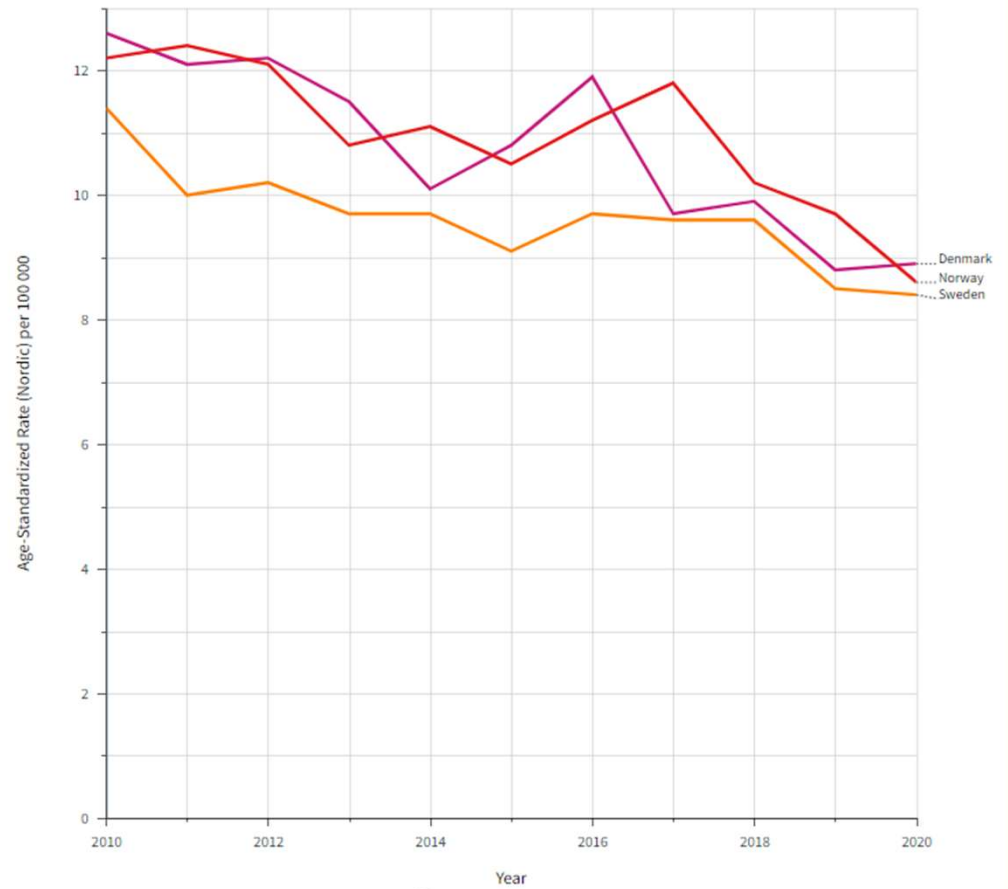


Females



# Ovariekræft

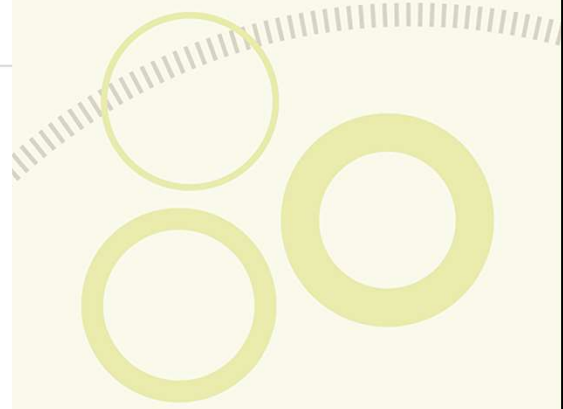
**Age-Standardized Rate (Nordic) per 100 000 , Mortality, Females**  
 Ovary and tubes  
 Denmark - Norway - Sweden





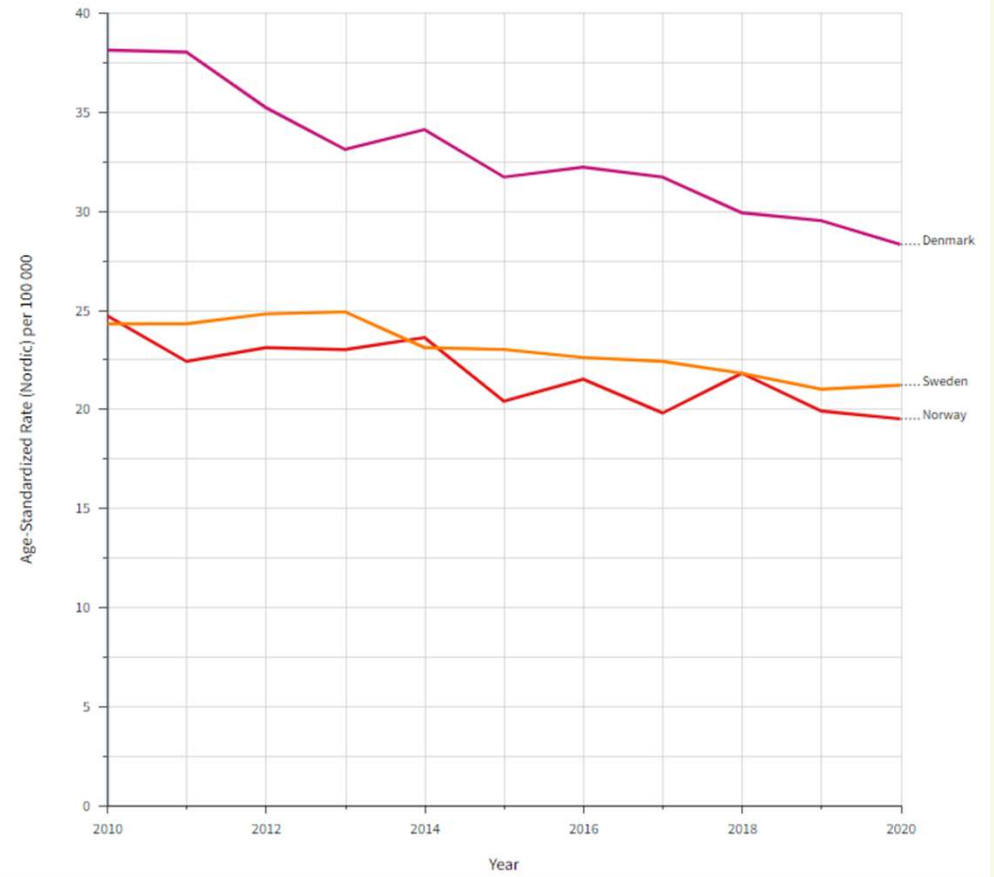
**Age-Standardized Rate (Nordic) per 100 000, Mortality, Males**  
 Prostate  
 Denmark - Norway - Sweden

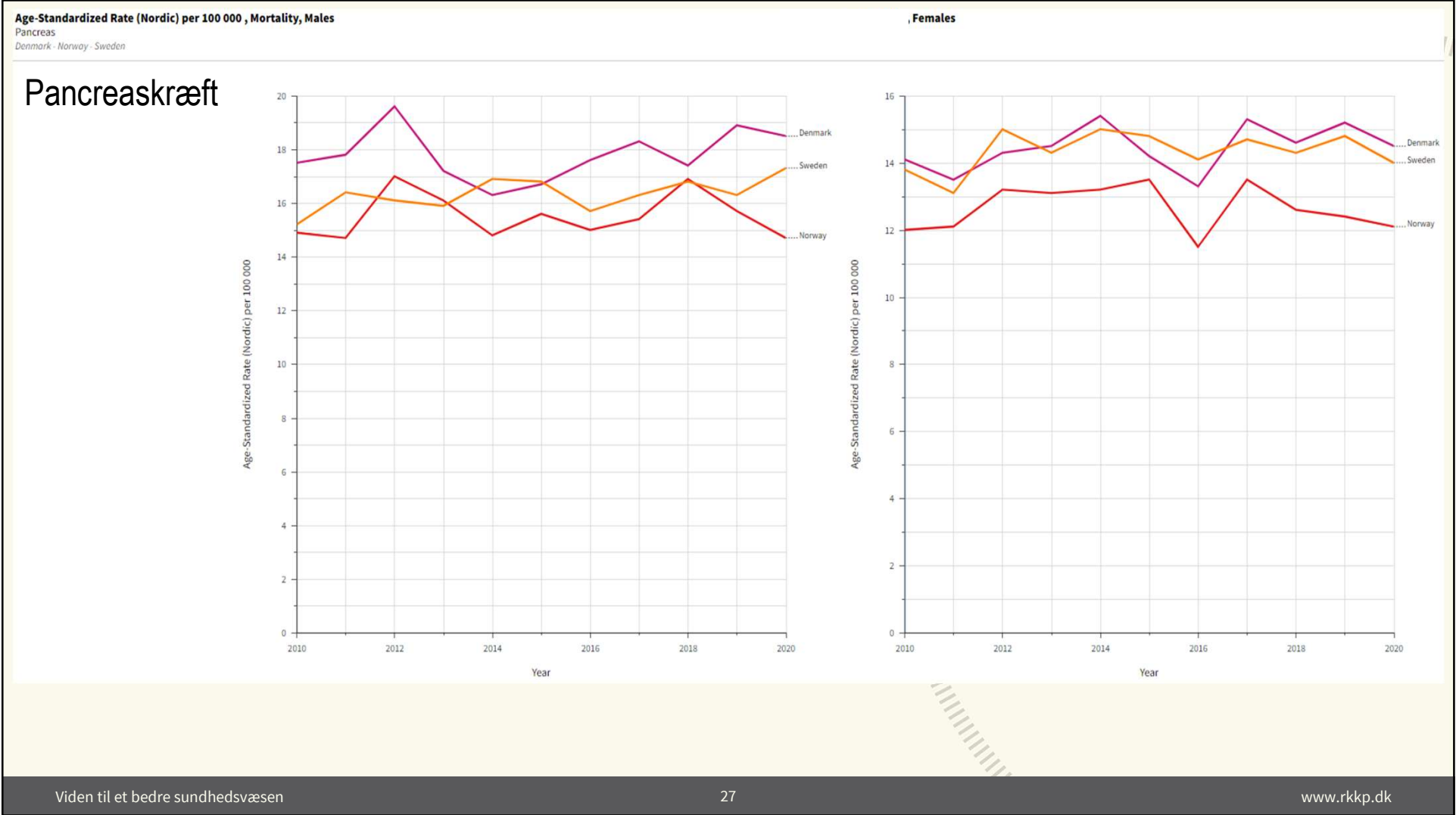
# Prostatakræft

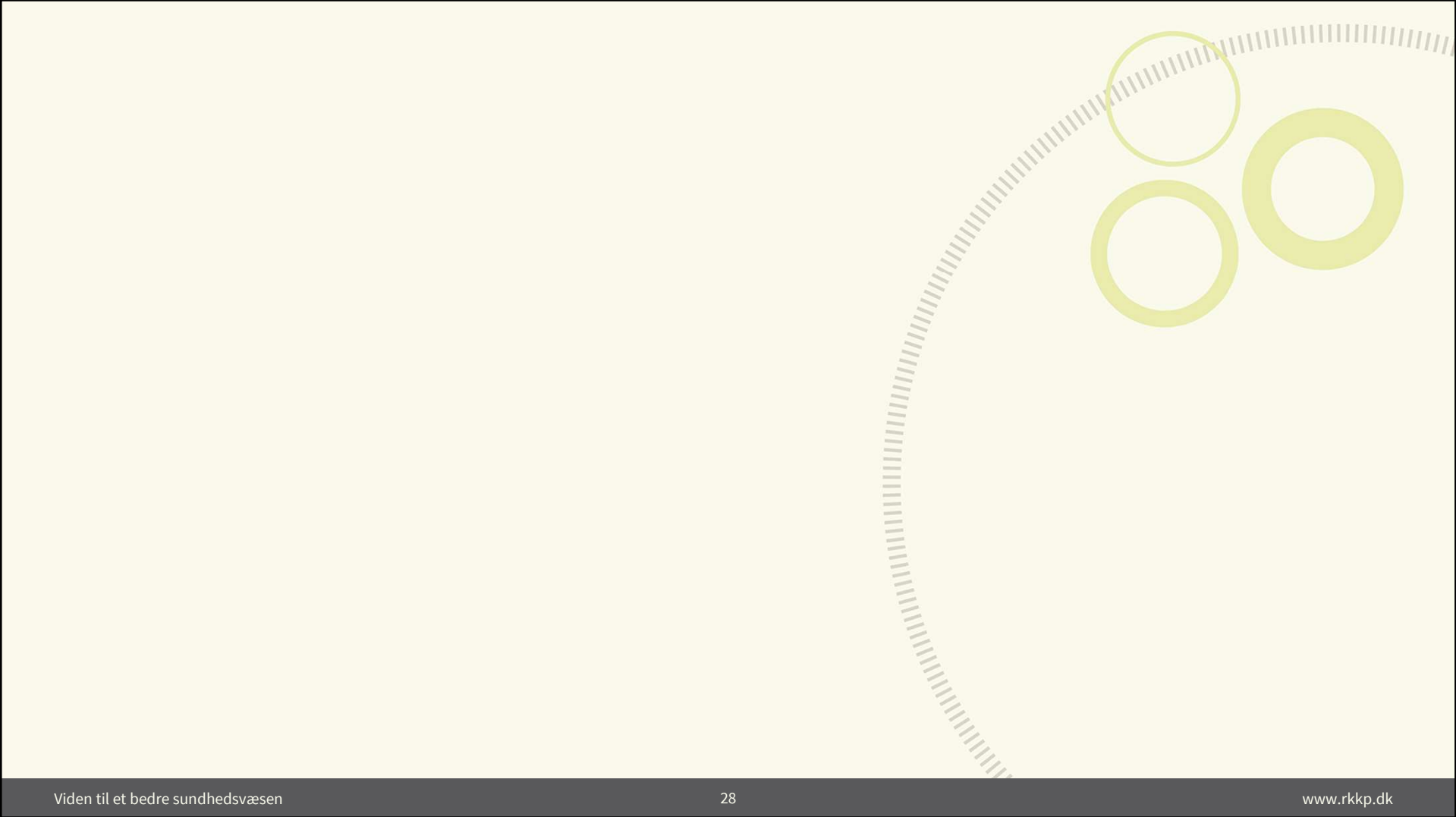


# Brystkræft

**Age-Standardized Rate (Nordic) per 100 000 , Mortality, Females**  
Breast  
Denmark - Norway - Sweden



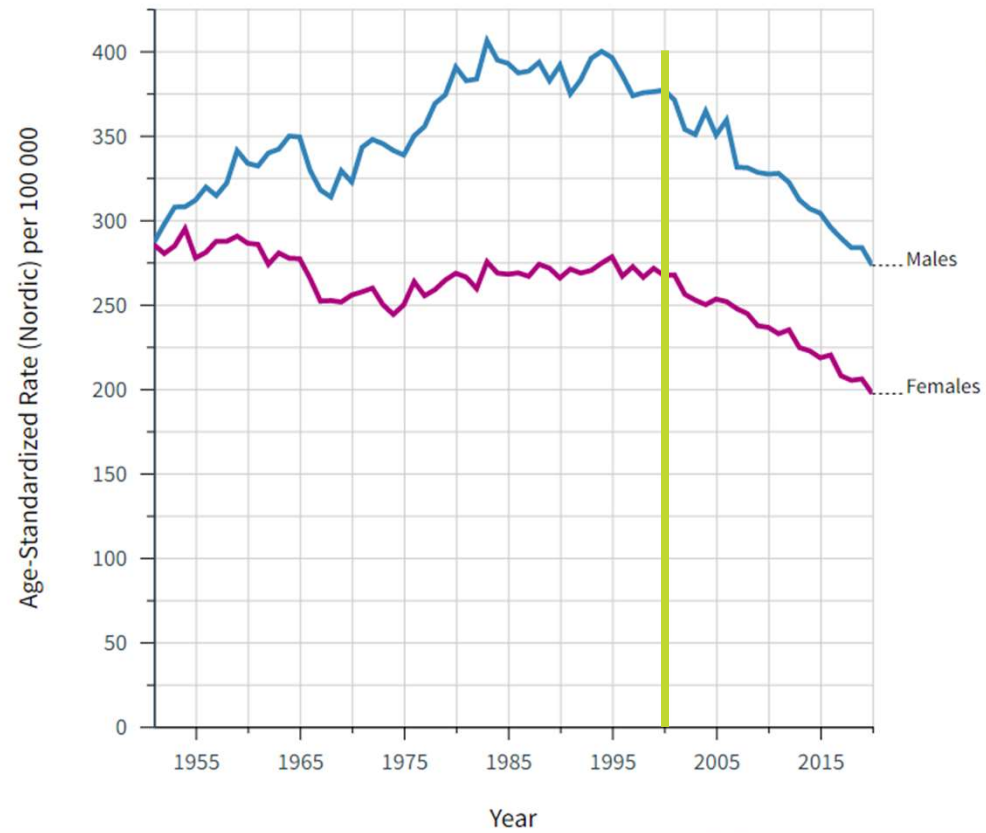




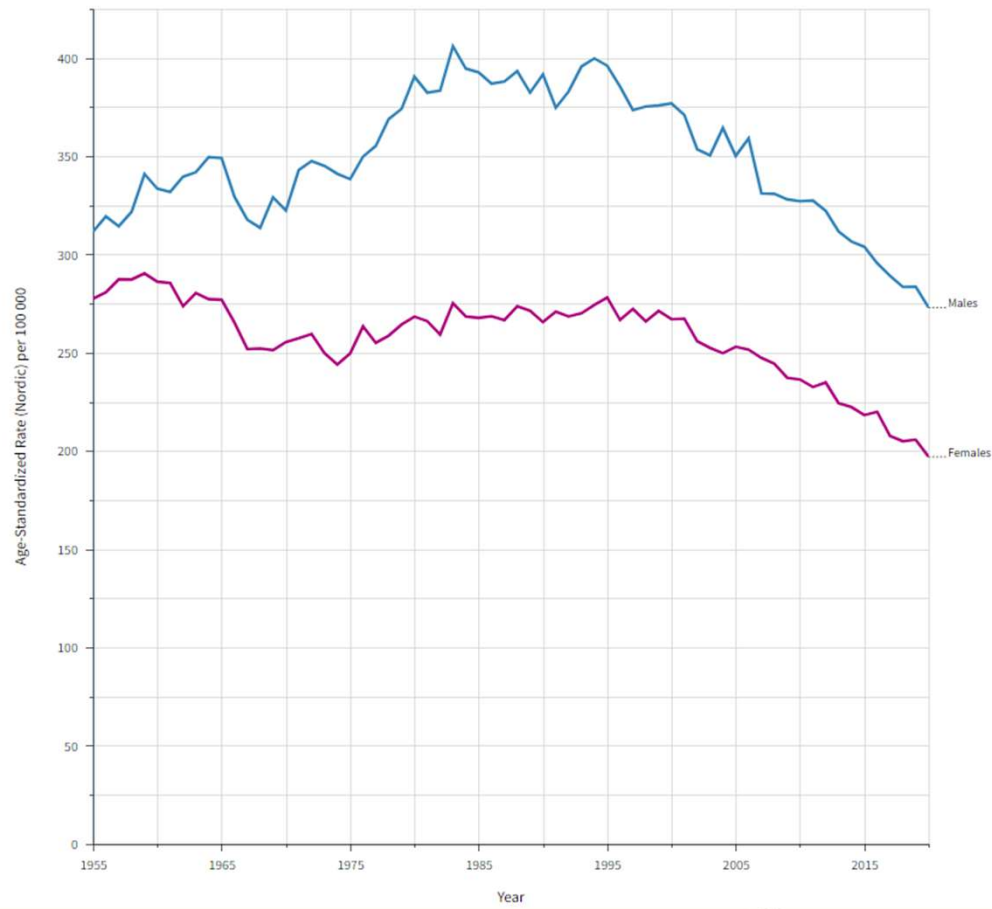
**Age-Standardized Rate (Nordic) per 100 000 , Mortality, Males and Females**

All sites but non-melanoma skin cancer

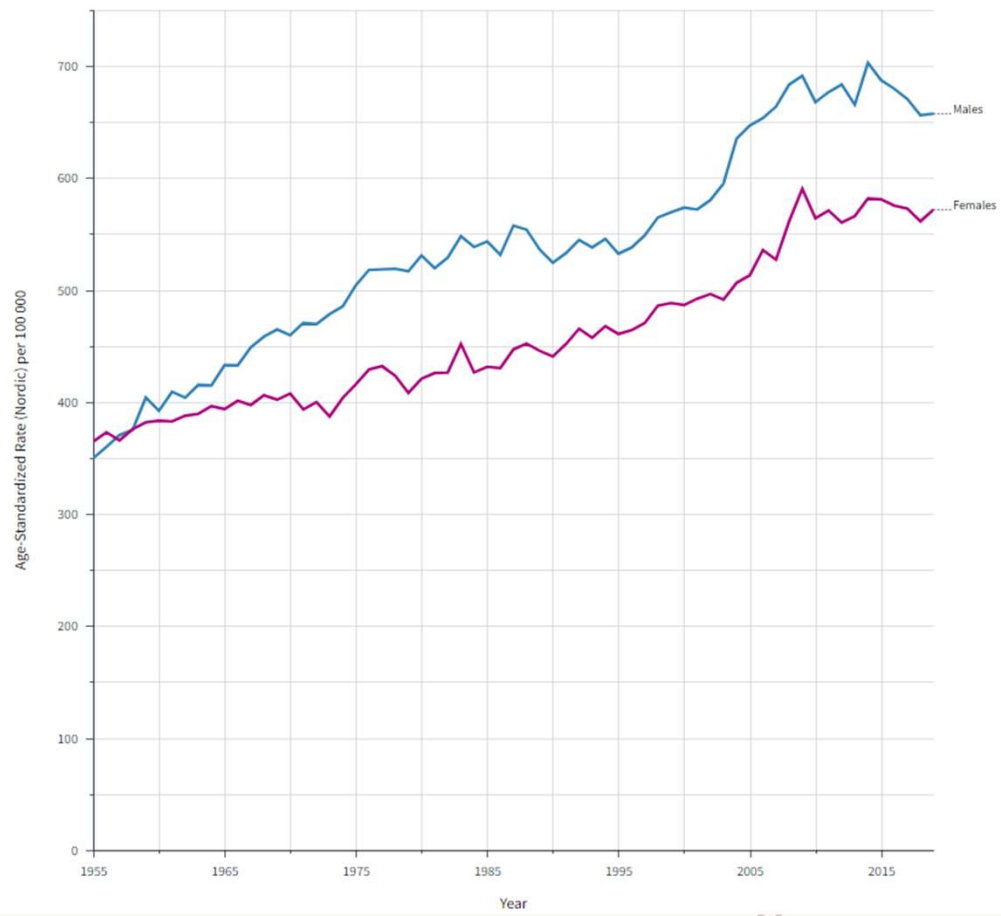
Denmark



**Age-Standardized Rate (Nordic) per 100 000 , Mortality, Males and Females**  
 All sites but non-melanoma skin cancer  
 Denmark



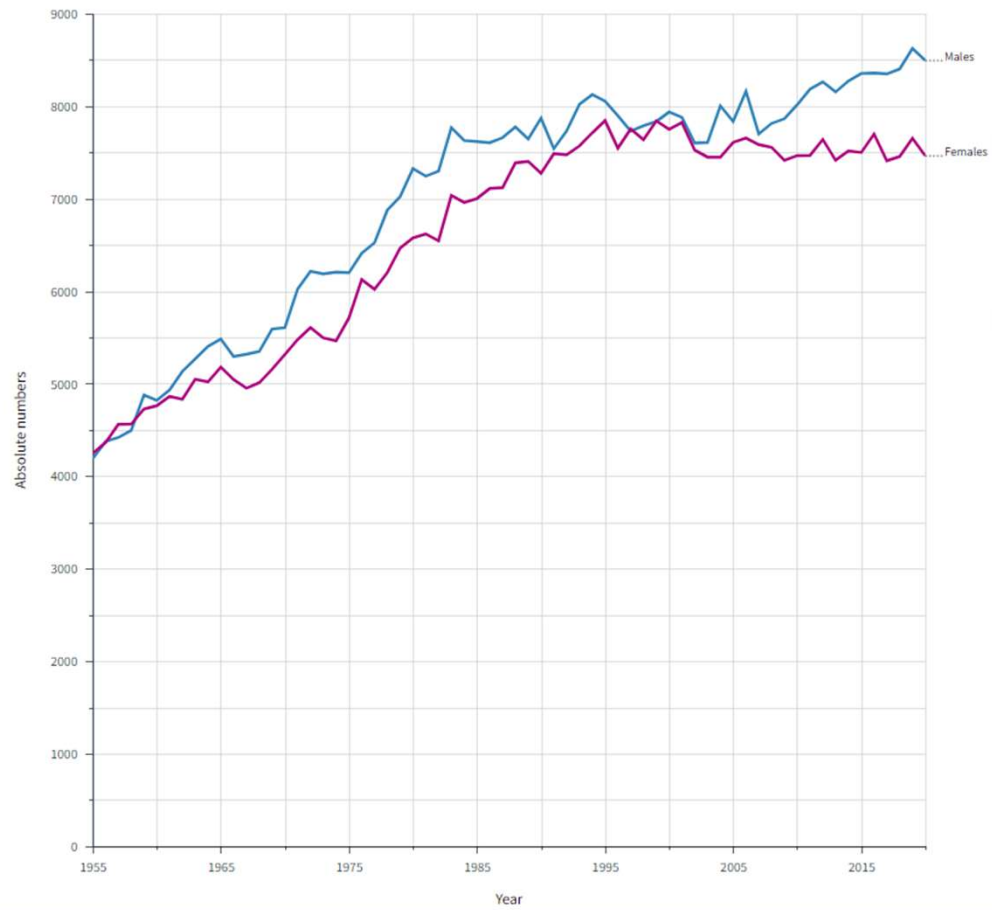
**Age-Standardized Rate (Nordic) per 100 000 , Incidence, Males and Females**  
All sites but non-melanoma skin cancer  
Denmark



**Absolute numbers, Mortality, Males and Females**

All sites but non-melanoma skin cancer

Denmark





**Absolute numbers, Incidence, Males and Females**  
All sites but non-melanoma skin cancer  
Denmark

